A large white and black ship is shown from a rear-quarter perspective, sailing on the ocean. The ship has a white superstructure with a blue stripe and a Greek flag. The hull is black. The background features a dramatic sunset with a bright sun low on the horizon, casting a golden glow over the water and sky. The sky is filled with wispy clouds. A semi-transparent red bar is at the bottom of the slide, containing a white number '1' on the left and the 'ST1' logo on the right.

St1:s terminalprojekt i Ingå –
presentation 21.4.2020

St1:s terminalprojekt i Ingå – presentationens innehåll

1. St1:s terminalprojekt i Ingå – *Mika Wiljanen, St1 Oy*
2. Inkoo Shipping presentation – *Thomas Bergman, Inkoo Shipping*
3. Miljökonsekvensbedömning – *Liisa Nyrölä, NTM-centralen*
4. Program för miljökonsekvensbedömning – *Karoliina Jaatinen, AFRY*

St1 Terminalprojektet i Ingå

Mika Wiljanen

St1 Oy, VD

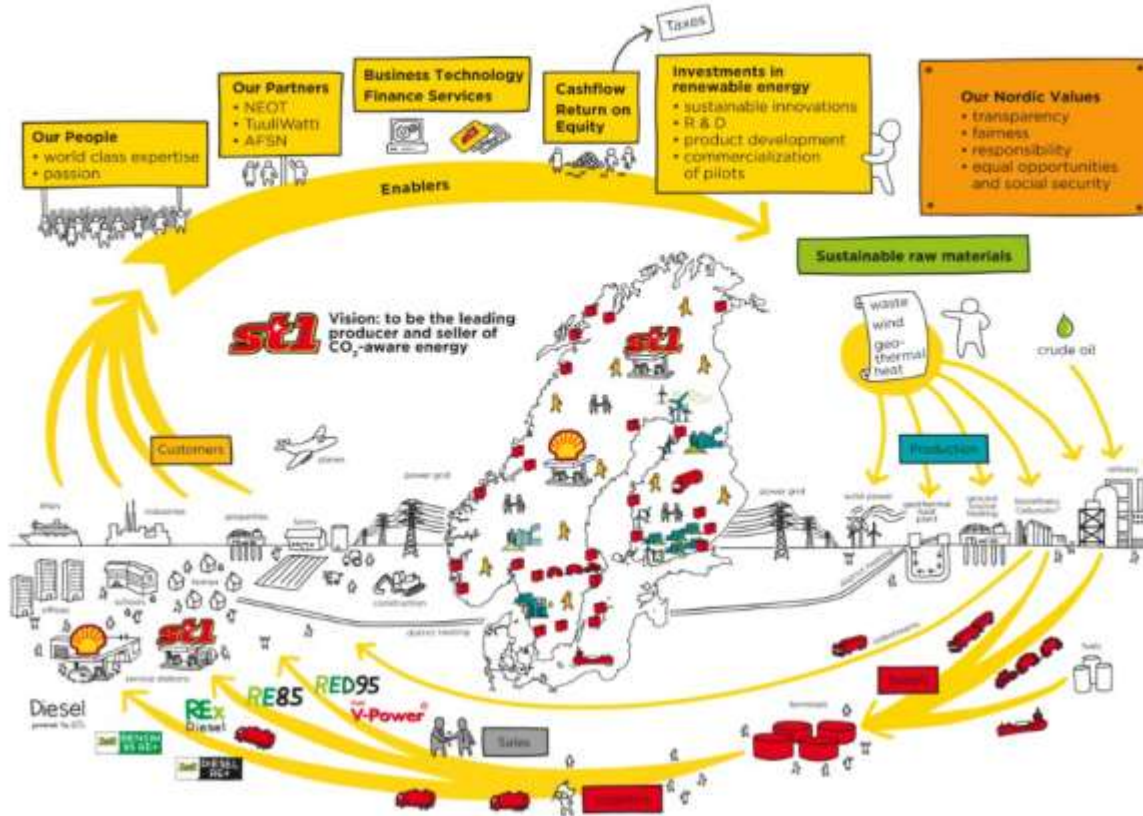


St1

- Mika Wiljanen
St1 Oy, VD



st1 VALUE CHAIN



St1 value cha



En stor aktör i Norden

- Tillsammans med vårt intressebolag NEOT har vi en omfattande logistikkedja i alla våra operativa länder
- Kvalitets-, säkerhets- och miljöaspekter beaktas noggrant i hela vår logistikkedjan
- Vårt terminalnätet består av nästan 30 plats



Ingå som terminalområde



Projektplanering

- Miljökonsekvensbedomning uppskattas pågå i cirka ett år
- Mål at fatta ett investeringsbeslut in 2022
- Då kan verksamheten i terminale kan starta i 2023



Thomas Bergman
Verkställande Direktör

thomas.bergman@inkooshipping.fi

www.inkooshipping.fi





Inkoo Shipping Oy Ab

En inhemsk, privatägd allmän kommersiell hamn. Företagets nyckelkompetens är stuvnings-, terminal- och klareringstjänster i anslutning till import och export av bulkgoods.

Inkoo Shippings roll gällande bränsleterminalprojektet är att fungera som en samarbetspartner till St1. Inkoo Shipping hyr ut mark för projektet, fungerar som hamn för kommande fartygsleveranser och bidrar med övriga tjänster vid behov. Inkoo Shipping kommer också att ha nytta av den kommande kajen för övrig trafik.



Miljökonsekvensbedömning MKB

Bränsleterminal och kaj – Ingå Joddböl
MKB-programs-kedets presentation

Liisa Nyrölä, NTM-centralen i Nyland



Miljökonsekvensbedömning MKB

- Målet är att bedöma miljökonsekvenserna samt minska eller eliminera skadliga konsekvenser.
- **Projektansvarige** (med hjälp av en konsult) utarbetar MKB-programmet och miljökonsekvensbeskrivningen.
- **Kontaktmyndigheten** styr bedömningsförfarandet.
- Bedömningsförfarandet är **öppet och offentligt**.
- **MKB producerar information för planeringen och beslutsfattandet.**

Obs: MKB-förfarandet är inte ett beslutsfattandeförfarande.

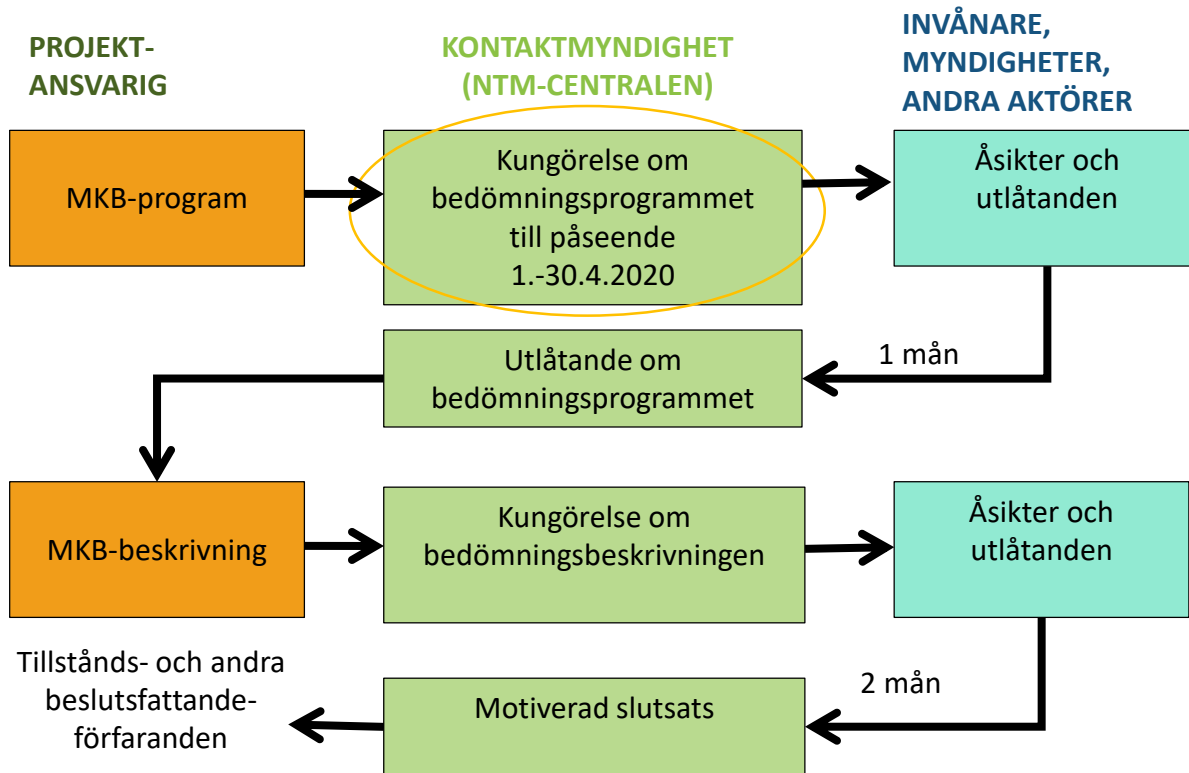


Tillämpning av MKB-förfarandet

- En del av projekten förutsätter MKB direkt på basis av projektförteckningen i bilaga 1 i MKB-lagen ([252/2017](#))
- MKB kan även förutsättas på basis av bedömningar i enskilda fall (NTM-centralen behörig myndighet).
- Bränsleterminal och kaj -projektet av St1 Oy förutsätter MKB på basis av följande punkter i **projektförteckningen**:
 - **8 överföring och lagring av energi och substanser**, underpunkt d) lager för olja, petrokemiska eller kemiska produkter där lagercisternernas volym är sammanlagt minst 50 000 kubikmeter,
 - **9 trafik**, underpunkt f) havsfarleder, hamnar, lastnings- eller lossningskajer som i huvudsak byggs för handelssjöfart och är avsedda för fartyg med en dödvikt på mer än 1 350 ton.



MKB-förfarandet är tvåfasigt



Hörande av projektets MKB-programfas

- MKB-programmet finns till påseende under tiden **1.4.–30.4.2020**
 - Ingå kommunhus / Servicepunkten, Strandvägen 2, 10210 Ingå (papperversion)
 - NTM-centralen i Nyland, Semaforbron 12 B, 5 vån., Östra-Böle, Helsingfors (papperversion)
 - www.miljo.fi/bransletermingalingaMKB och
 - <http://www.ely-keskus.fi/sv/web/ely/kuulutukset> (välj -> Nyland).
- Vem som helst kan skicka sin åsikt om MKB-programmet till NTM-centralen i Nyland fram till **30.4.2020** [registratur.nyland \(at\) ntm-centralen.fi](mailto:registratur.nyland@ntm-centralen.fi)
- Utlåtanden har begärts från olika myndigheter (bl.a. kommunen, museimyndigheterna, AVI, Tukes).



Vidare information

Projektets MKB-material på internet:

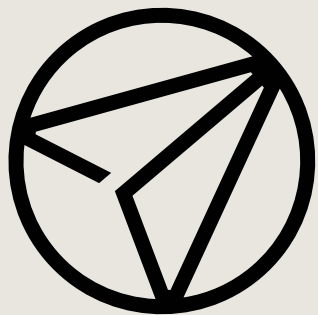
www.miljo.fi/bransleterminalingaMKB

MKB-video: <https://www.youtube.com/watch?v=QfaZMqZRj24>

Illustrerad MKB-guide, Kimmo Jalava:

<http://www.yvary.fi/yva-opas/>





AFRY

ÅF PÖYRY

St1

Bränsleterminal och kaj – Ingå Joddböle

Program för miljökonsekvensbedömning

En elektronisk presentation av projektet

Karoliina Jaatinen



Presentationens innehåll

- Alternativ som bedöms i MKB-processen
- Miljöns nuvarande tillstånd
- Bedömning av miljökonsekvenser samt granskningsområdets avgränsning
- Deltagande, växelverkan och information
- Tillstånd och beslut som krävs för projektet

Projektets läge – Joddböle, Ingå



Projektet

- St1 har planer på att bygga en ny terminal och kaj på hamn- och industriområdet i Ingå Joddböle.
- Verksamheten omfattar terminalfunktionerna i hamnen (lossning av fartyg) samt lagring av och terminalfunktioner för kemikalier
- Kemikalierna förs till hamnen med fartyg, lossas, lagras, tillförs nödvändiga tillsatsmedel och transporteras vidare som landsvägstransporter inom framförallt södra Finland.
- Bränslen som eventuellt lagras kan vara bland annat olika slags biobränslen, flygbränsle, diesel, brännolja, bensin och syntetiska bränslen.
- Kajen kommer även att användas för hantering av torrlast i Inkoo Shipping Oy Ab:s verksamhet. Den totala volymen för gods via hamnen i anslutning till Inkoo Shipping Oy Ab:s verksamhet ökar inte genom projektet, utan lasterna fördelas mellan den befintliga och den nya kajen så att den tidsmässiga och logistiska flexibiliteten i lasthanteringen ökar.
- Vid tidsplaneringen av lossning av laster beaktas säkerhetsbestämmelserna på så sätt, att kajen tjänar både bränsleterminalens och Inkoo Shipping Oy Ab:s verksamhet.
- Bränsleterminalens fartyg och fartyg i anslutning till Inkoo Shipping Oy Ab:s verksamhet ligger samtidigt.

Alternativen i MKB-processen

- Alternativen i MKB-processen är:
 - **VE0:** 0-alternativet: terminalen och den nya kajen byggs inte.
 - **VE1:** ny bränsleterminal och ny kaj byggs för lastning och lossning av bränslen och torrlast på området intill den nuvarande hamnen där det för närvarande bedrivs lagring av stenmaterial och som tidigare har schaktats till ett jämnt fält. Det lagerområde som projektet kräver skulle lokaliseras till det utjämnade fältet. Den sammanlagda storleken på bränslelagren är 70 000 m³ + en option 15 000 m³.



Miljöns nuvarande tillstånd

– Annan verksamhet på området

- I närområdet finns det flera andra industriella aktörer
- Bränsleterminalens funktioner lokaliseraras till lagringsfältet öster om Inkoo Shipping Oy Ab:s hamn



Figur 3. Andra verksamheter på projektområdet och närområden.

Miljöns nuvarande tillstånd – Bebyggelse

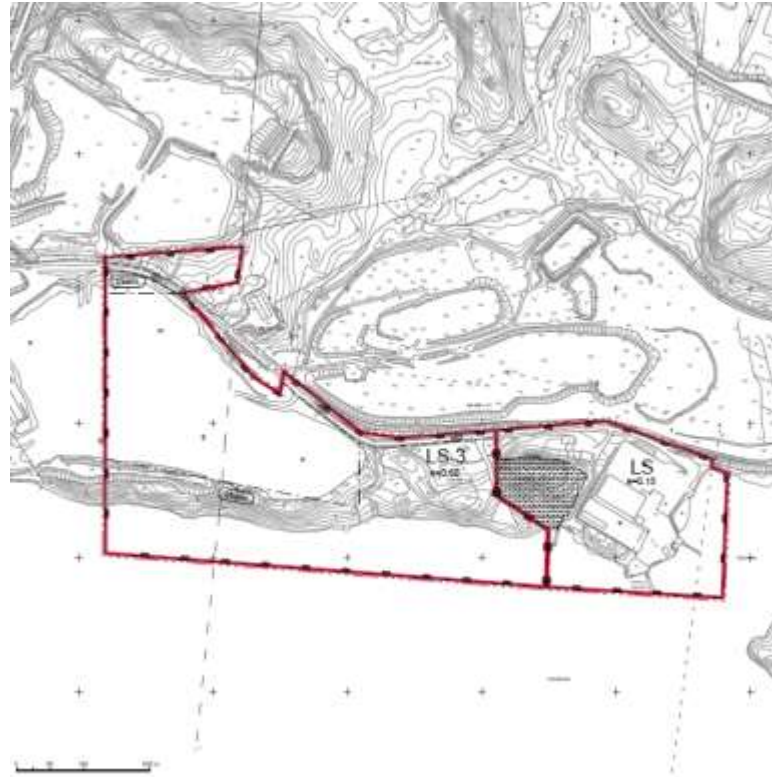
- De närmaste bostadshusen finns i Svartbäcksområdet cirka en kilometer nordost om projektområdet och i Karlsbergsområdet i sydväst.
- De närmaste fritidshusen ligger på Bastubäckens område cirka 1,5 km mot nordost och på Storramsjö på Karlsbergs område på den motsatta stranden av Fagerviken cirka 1 km mot syd.



Figur 4. Bostads- och fritidshus samt andra byggnader i projektområdets omgivningar.

Miljöns nuvarande tillstånd – Planläggning

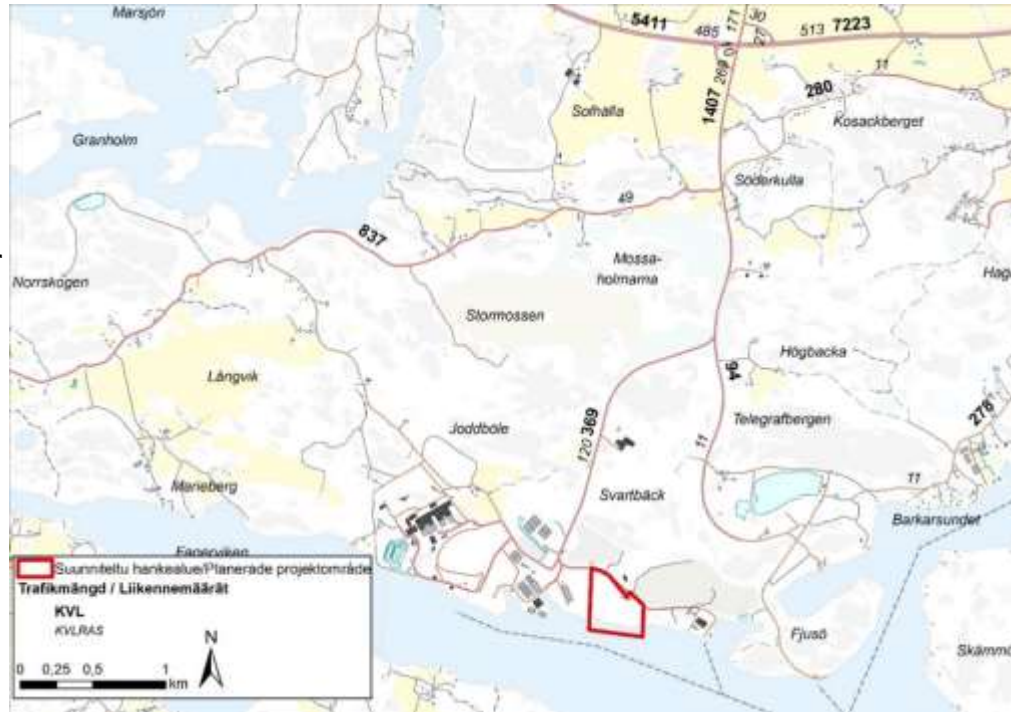
- Joddböle I ändringen av detaljplanen är anhängig
- Utarbetandet av detaljplanen ska framskrida delvis samtidigt med MKB-processen



Figur 5. Joddböle I ändringen av detaljplanen är anhängig, inte laggill ännu.

Miljöns nuvarande tillstånd – Vägar

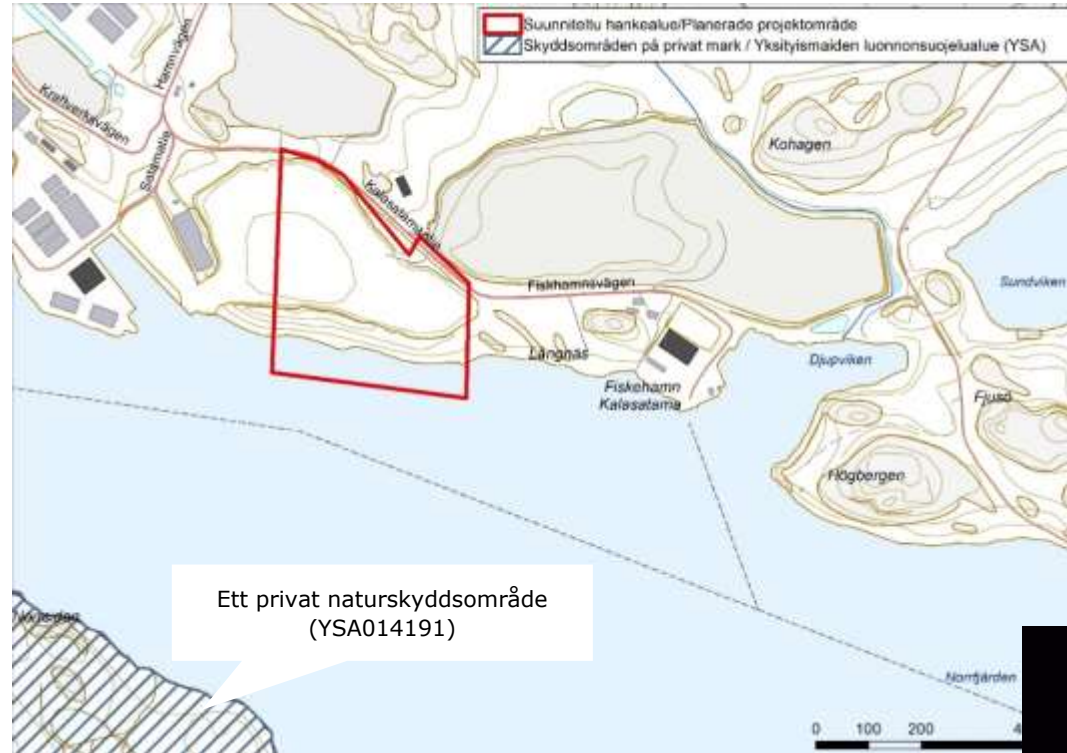
- I projektområdets närhet finns ett bra vägnät och trafikförbindelse
- Ingås djupfarled går utanför projektområdet



Figur 6. Medeldygnstrafiken (MDT) och andelen tunga fordon på projektområdet och dess närområde 2018 (Väylä).

Miljöns nuvarande tillstånd – Naturen

- På projektområdet finns inga naturskyddsområden, områden med naturskyddsprogram eller Natura 2000-områden.
- Söder om hamnen och söder om Norrfjärden ligger ön Storramsjö och ett privat naturskyddsområde (YSA014191) på cirka 700 meters avstånd.



Figur 7. Naturvärden närmast projektområdet.

Miljöns nuvarande tillstånd – Vattendrag

- Den ekologiska statusen för ytvattnet i vattenförekomsten Ingå Fagerviken har klassificerats som otillfredsställande i den senaste klassificeringen som färdigställdes 2019 och baseras på vattenkvalitetsmaterial från 2012–2017.

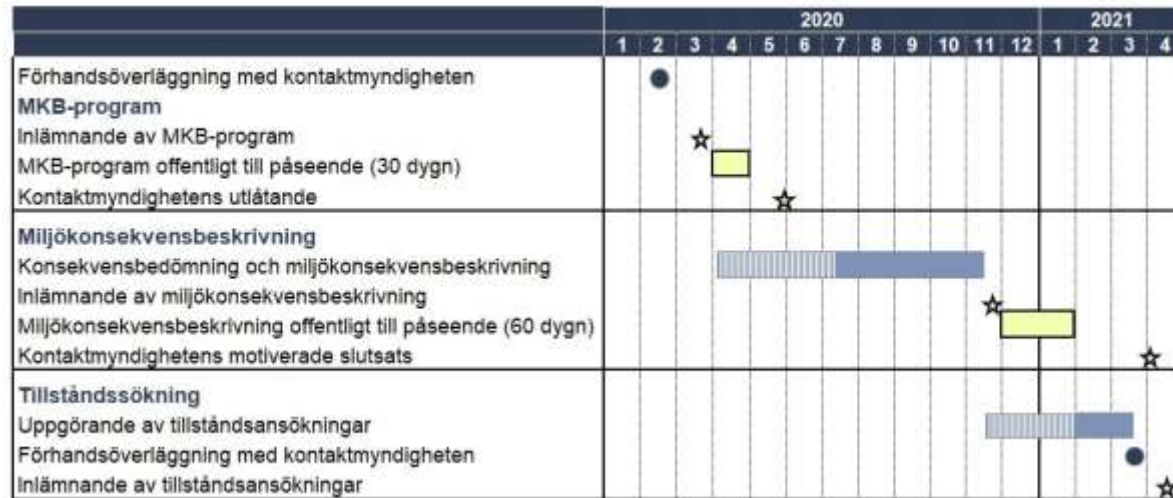


Figur 8. Ytvattnets ekologiska status enligt EU:s ramdirektiv för vatten enligt den senaste klassificeringen från 2019. (Finlands miljöcentral 2019)

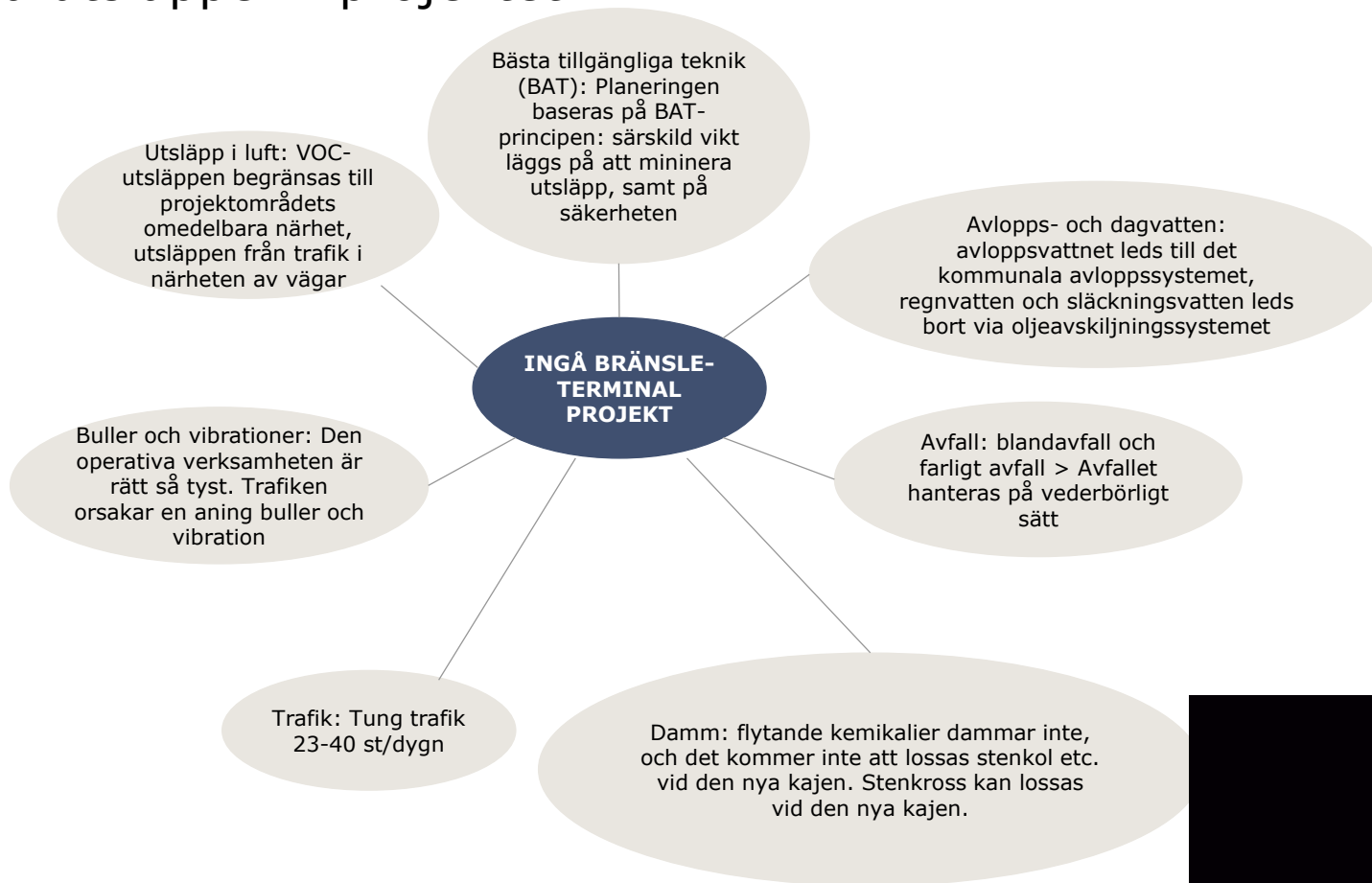
De centrala faktorerna till att genomföra en MKB-process

- Koordinerad av förhållandet till intressegrupperna (intressegrupper som fungerar i området, och verksamhetshistoria)
- Bedömning av konsekvenser på:
 - **Samhällsstrukturen, landskapet** och kulturarvet
 - **Luftkvaliteten**
 - **Klimatförhållanden**
 - Naturen och **vattendragen**
 - Buller och vibrationer
 - **Trafiken**
 - Mark och berggrund samt grundvatten
 - **Människor**, näringar och **ekonomin**

MKB-processens tidplan

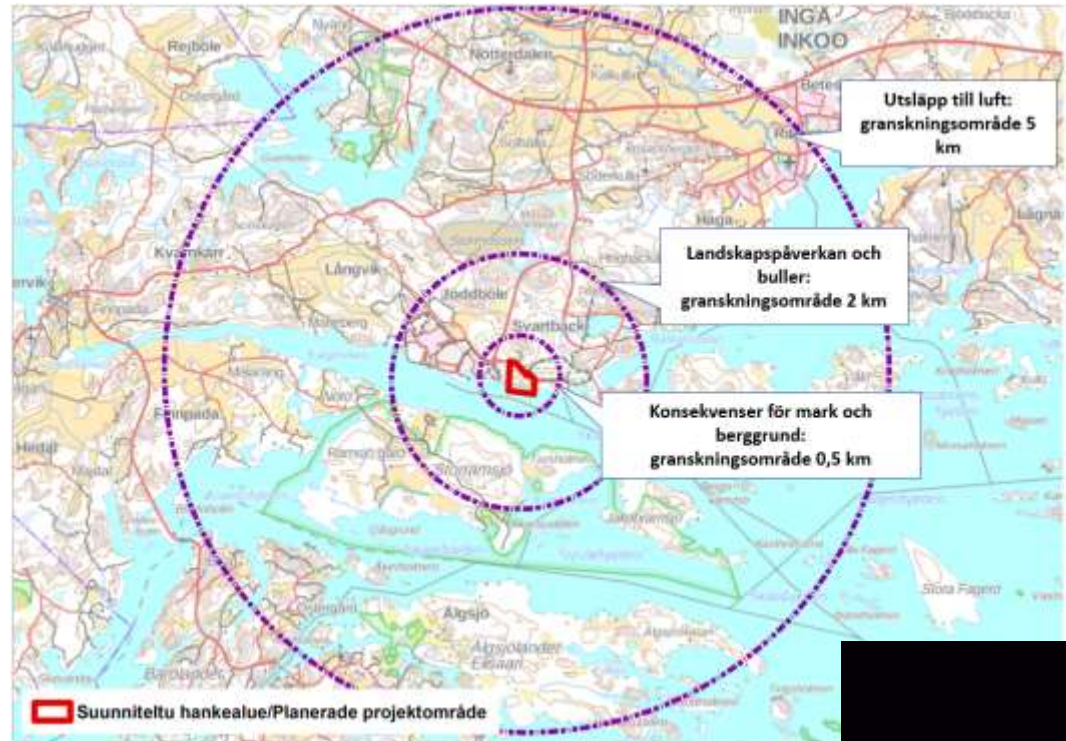


De centrala utsläppen i projektet



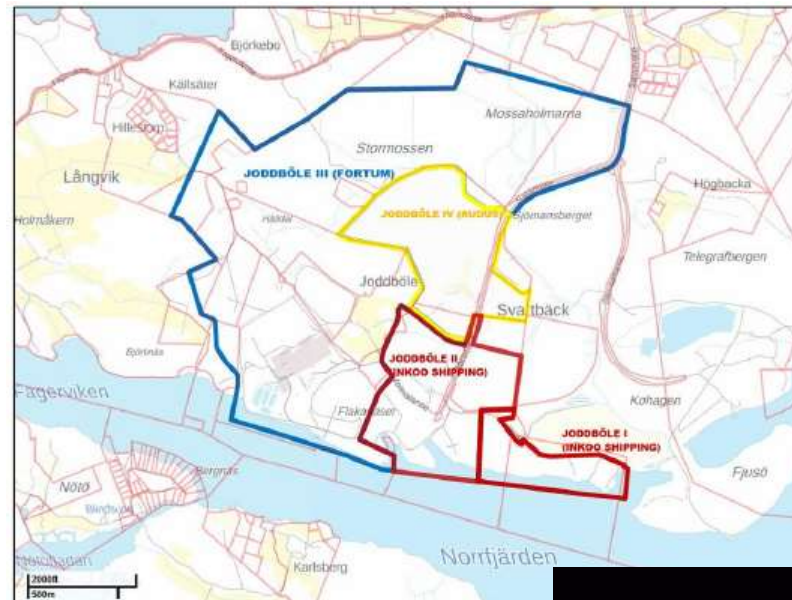
Avgränsning av gransknings- och influensområden

- I miljökonsekvensbeskrivningen granskas miljökonsekvenserna av såväl verksamheter inom projektområdet som verksamheter som sträcker sig utanför det
- Verksamhet som sträcker sig utanför projektområdet är till exempel trafik under byggtiden för och verksamheten på bränsleterminalen och kajen



Projektets anknytning till andra projekt i området

- Samarbetspartner i projektet är Inkoo Shipping Oy Ab som planeras ta ansvar för den operativa hamnverksamheten.
- På Joddböleområdet pågår sammanlagt 4 detaljplaneändringar av vilka en ansluter till den ändring av markanvändning som detta projekt medför.
- Dessutom pågår översiktlig planering av trafik- och vattenledningsnätet i kommunen med syfte att möjliggöra ytterligare utbyggnad av området.



Utförda utredningar, projektplanering

- Det finns mycket utredningar som ska utnyttjas (B.la. utredningar angående naturen, grundvattnet, berggrunden, vägnätet, havsärkeologin, buller och damm)
- Projektområdet är i industriellt bruk > inga beaktningsvärda naturvärden
- I havsområdet har genomförts en arkeologisk undervattensinventering i juni 2019 > inga värdeobjekt
- I havsområdet utanför projektområdet genomfördes undersökningar av sediment (2007 och 2013) > nickelhalterna i proven överskrider kriterienivå 2, och för andra metaller, PAH-föreningar, oljekolväten och TBT överskrider kriterienivå 1
 - Resultaten beaktas då jordmassornas deponeringsmöjligheter på land eller i havet undersöks
- Översiktsplaneringen av projektet skall strax sättas igång
- I planeringen fästs extra uppmärksamhet till säkerhetsfrågor och till att minimera projektets påverkningar och olycksrisk

Metoder som används i MKB-processen

- Som en del i bedömningsarbetet kommer följande särskilda utredningar att göras som stöd för befintligt material:
 - Åskådliggörande av landskapspåverkan genom fotomontage
 - Boendeenkät
 - Beräkning av utsläpp av växthusgaser
 - Lodning av havsområdet och kartläggning av skadliga ämnen i sedimenten vid platsen för kajen
 - Modellering av risksituationer, bl.a. utifall av brand
 - Granskning av riskscenarier för havsområdet utifall av oljeläckage
- Ytterligare ska som del i detaljplaneringen utföras olika utredningar, som också utnyttjas i MKB-processen:
 - Planering av trafik- och vattenledningsnätet i Joddböleområdet
 - Bedömningen av helhetsverkan av Joddböle detaljplaneändringar (trafik, vattenföroreningar, buller, damm, inverkan på naturen och människorna, samt riskbedömningen)

De konsekvensbedömningsmetoder som används i MKB-processen



Planen för deltagande, växelverkan och information

- Myndighetsförhandlingar har hållits från år 2018 (B.la. Ingå kommun, NTM-centralen och Säkerhets- och kemikalieverket (Tukes), + Regionförvaltningsverket, Räddningsverket, Trafikledsverket)
- Förhandsförhandling med kontaktmyndigheten skedde 7.2.2020
- Det för allmänheten öppna samrådsmötet under MKB programskedet: p.g.a. Corona-restriktioner hålls en elektronisk presentation av projektet
- En boendeenkät skickas per post till närområdets invånare innan MKB-rapportskedet
- Ett för allmänheten öppet samrådsmöte hålls i MKB-rapportskedet hösten 2020: detta är ett tillfälle för växelverkan och diskussion. Även kartmaterial presenteras.
- Detalplaneringsprocessen > ett för allmänheten öppet samrådsmöte har hållits under hösten 2019, Joddböle I detaljplan har varit till påseende 13.11.-16.12.2019. Planeringen övergår i förslagsskedet under sommaren-hösten 2020.
- Myndighetsförhandlingar hålls genom hela MKB-processen

Tillstånd, planer och beslut som krävs för projektet

- Detaljplanering: pågående
 - Utlåtande om konsulteringszon (Seveso III direktivet)
- Miljö och vattentillstånd
- Kemikaliesäkerhetstillstånd: Ansökan och tillstånd grundas på lagen om säkerhet vid hantering av farliga kemikalier och explosiva varor (390/2005) samt förordningen om övervakning av hanteringen och upplagringen av farliga kemikalier (685/2015) och förordningen om säkerhetskraven vid industriell hantering och upplagring av farliga kemikalier (856/2012).
- Bygglov
 - Bygglov enligt markanvändnings- och bygglagen (132/1999) söks av kommunen
- Ett antal arbetstillstånd och landskapstillstånd



Making Future



Mer information: <https://www.st1.com/fi/inkoon-terminaalihanke>